

Faits et Chiffres

Doctorants internationaux – Mars 2011

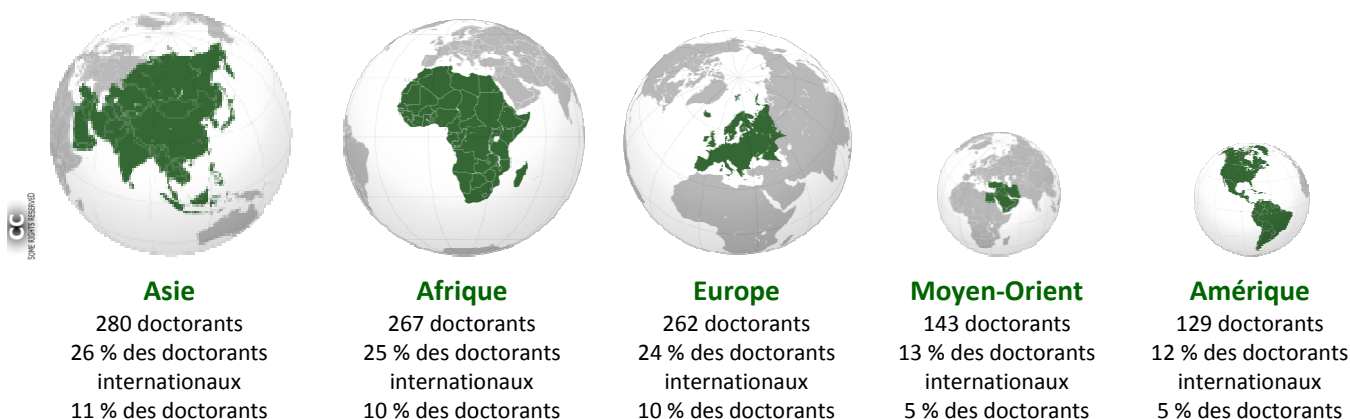
L'Institut Doctoral publie depuis 2008 des « Faits et chiffres », qui offrent chaque année une photographie de la promotion de jeunes docteurs ayant soutenu leur thèse dans les écoles de ParisTech. La réalisation de ces documents nécessite un lourd travail de collecte et de consolidation de données et mobilise de nombreux acteurs.

L'analyse proposée ici ne concerne plus les promotions de jeunes diplômés issus des douze écoles de ParisTech, mais l'ensemble de la population des étudiants préparant leur doctorat dans les laboratoires de ces douze écoles en mars 2011. Les inscriptions n'étant pas finalisées dans toutes les écoles au mois de mars, les données présentées ici doivent être considérées comme une photographie au mois de mars et non un bilan des inscriptions en thèses pour l'année universitaire 2010-2011. Nous proposons dans un premier temps une vision consolidée de la population des doctorants internationaux, ainsi qu'une idée de la dispersion des écoles. Enfin, nous mettrons en évidence l'évolution du nombre de doctorants asiatiques, et notamment chinois, sur les trois dernières années.

1081 doctorants internationaux : 41 % des doctorants préparant une thèse dans les écoles de ParisTech

On compte 1081 doctorants internationaux parmi les 2626 doctorants préparant leur thèse dans une école de ParisTech en mars 2011. Ces doctorants internationaux représentent ainsi 41 % de la population des doctorants.

Les doctorants internationaux sont essentiellement originaires d'Asie, d'Afrique et d'Europe.



L'Union Européenne est représentée par 226 doctorants internationaux, soit 21 % des doctorants internationaux et 9 % des doctorants.

La proportion moyenne de doctorants internationaux est de 41 % sur l'ensemble des écoles de ParisTech. Cette proportion varie cependant de 22 à 60 % selon les écoles, avec un écart-type de 10%.

La répartition des doctorants internationaux par zone continentale varie elle aussi selon les écoles. La zone continentale la plus inégalement représentée est l'Europe. On note par exemple la forte proportion de doctorants européens à l'ENSAE ParisTech (62 %) et à l'Institut d'Optique Graduate School (43 %), quand ils ne représentent que 10 % des doctorants internationaux à AgroParisTech ou Arts et Métiers ParisTech.

91 pays représentés

Les 1081 doctorants internationaux représentent 91 pays (14 pays d'Asie, 20 pays d'Afrique, 34 pays d'Europe, 9 pays du Moyen-Orient et 14 pays d'Amérique), et la moitié de ces doctorants internationaux sont originaires de six principaux pays :

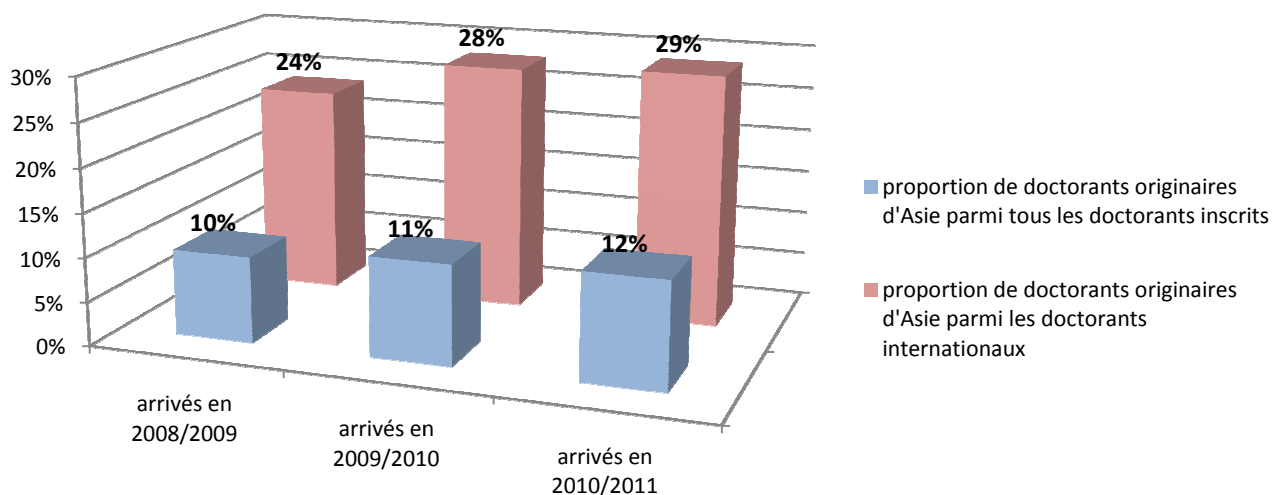
		Nombre de ressortissants	Proportion / doctorants internationaux	Proportion / tous les doctorants
Asie	Chine	114 doctorants	11 %	4 %
	Vietnam	77 doctorants	7 %	3 %
Afrique	Tunisie	133 doctorants	12 %	5 %
	Algérie	56 doctorants	5 %	2 %
Europe	Italie	73 doctorants	7 %	3 %
Moyen-Orient	Liban	73 doctorants	7 %	3 %

Hausse de la représentativité des doctorants asiatiques et chinois

La distinction des doctorants inscrits selon l'avancement de leur thèse permet d'identifier des tendances, des évolutions. On peut ainsi identifier et différencier les doctorants préparant leur thèse, en mars 2011, dans huit des 12 écoles de ParisTech (AgroParisTech, Arts et Métiers ParisTech, Chimie ParisTech, Ecole Polytechnique et ENSTA ParisTech, ESPCI ParisTech, MINES ParisTech, Télécom ParisTech), soit 80 % de la population des doctorants préparant leur thèse dans les laboratoires des 12 écoles de ParisTech. On retiendra les doctorants en 3^{ème}, 2^{ème} ou 1^{ère} année de thèse, qui rendent compte, respectivement, des flux entrants de doctorants pour les années universitaires 2008/2009, 2009/2010 et 2010/2011.

Cette distinction en cohorte ne permet pas d'identifier d'évolution particulière dans la proportion de doctorants internationaux parmi les nouveaux arrivants. La seule évolution identifiable est l'augmentation de la proportion de doctorants asiatiques, et notamment de doctorants chinois.

On constate ainsi depuis 2008 une croissance régulière de la proportion d'étudiants originaires d'Asie venant préparer leur thèse dans les écoles de ParisTech. La proportion de doctorants asiatiques a ainsi augmenté, depuis 2008, de 2 points sur l'ensemble des doctorants et de 5 points sur la population des doctorants internationaux.



Par ailleurs, des pays les plus représentés, seule la Chine connaît une évolution significative, sur les trois dernières années, de la part de ses ressortissants intégrant les écoles de ParisTech pour y préparer un doctorat.

